



# 2016 年中国市级政府财政透明度研究报告



---

# 目录

.....	2
.....	4
.....	9
<b>1.1</b> .....	<b>9</b>
1.1.1 .....	9
1.1.2 .....	10
<b>1.2</b> .....	<b>12</b>
<b>1.3</b> .....	<b>15</b>
.....	<b>16</b>
<b>2.1 2012</b> .....	<b>16</b>
<b>2.2 2013</b> .....	<b>17</b>
<b>2.3 2014</b> .....	<b>20</b>
<b>2.4 2015</b> .....	<b>21</b>
<b>2.5</b> .....	<b>24</b>
.....	<b>25</b>
<b>3.1</b> .....	<b>25</b>
3.1.1 .....	25
3.1.2 .....	25
3.1.3 .....	26
<b>3.2 2016</b> .....	<b>27</b>
3.2.1 .....	34
3.2.2 .....	35
3.2.3 .....	40
3.2.4 .....	43
<b>3.3</b> .....	<b>43</b>
.....	<b>44</b>
<b>4.1</b> .....	<b>44</b>
<b>4.2</b> .....	<b>52</b>
<b>4.3</b> .....	<b>60</b>
4.3.1 .....	61
4.3.2 .....	68
4.3.3 .....	69
4.3.4 .....	70
<b>4.4</b> .....	<b>71</b>
<b>4.5</b> .....	<b>72</b>

---

4.5.1	.....	73
4.5.2	.....	76
4.5.3	.....	78
<b>4.6</b>	.....	<b>79</b>
	.....	<b>80</b>
<b>5.1</b>	.....	<b>80</b>
<b>5.2</b>	.....	<b>89</b>
<b>5.3</b>	.....	<b>98</b>
5.3.1	.....	99
5.3.2	.....	108
5.3.3	.....	109
5.3.4 2015	2016	110
<b>5.4</b>	.....	<b>110</b>
<b>5.5</b>	.....	<b>112</b>
5.5.1	.....	112
5.5.2	.....	113
<b>5.6</b>	.....	<b>114</b>
	.....	<b>115</b>
<b>6.1</b>	.....	<b>115</b>
<b>6.2</b>	.....	<b>115</b>
6.2.1	..... 1111111	11

---

## 摘 要











---

# 第一章：引言

## 1.1 国内外关于财政透明做法

### 1.1.1

1

---

[1] <sup>1</sup> IMF, Manual on Fiscal Transparency, (1998 edition, 2007 revised edition).  
<http://www.imf.org/external/np/fad/trans/manual.htm>.



*1. 1. 2*



---

## 1.2 做好财政透明的意义





---

### 1.3 小结



---

## 第二章：清华大学财政透明度评估历年回顾

2

### 2.1 2012 年财政透明度评估回顾

---

2

<http://www.sppmtinghua.edu.cn>

---

## 2.2 2013 年财政透明度评估回顾

---


---

--	--



---

## 2.4 2015 年财政透明度评估回顾







---

## 2.5 小结

---

## 第三章：评价原则及评分标准

### 3.1 评价原则

#### 3.1.1

#### 3.1.2

---

### 3. 1. 3

4

---

<sup>4</sup> <http://wenku.baidu.com/link?url=p5PAXkN0ccjDQqiMNc8TkJURE9iu5sa-VnzdWZpi.JAvBvfWfv40GCj3UQwaPkRE8MQziNFj2hhl23sQ6RR4OapJYxUZ6Oj--u4YrY4CKGzi>

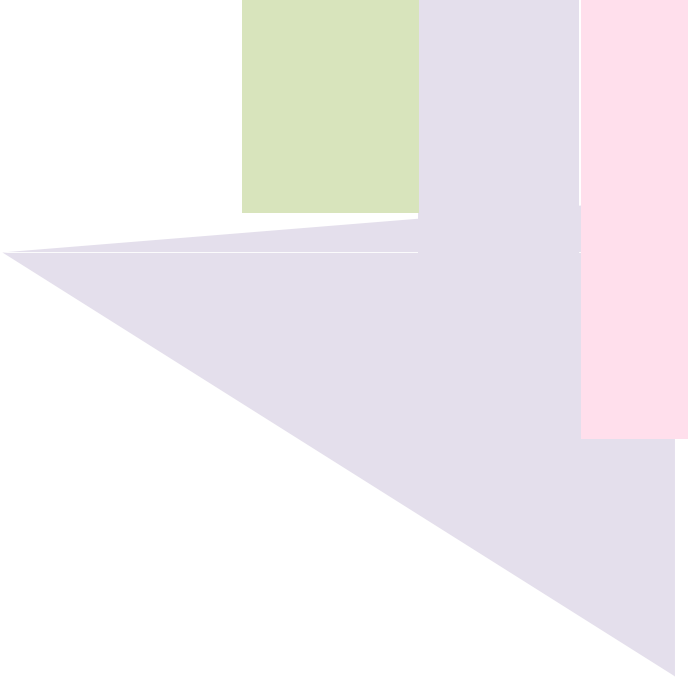
---

### 3.2 2016 年中国市级政府财政透明度评分标准

31 2016




---

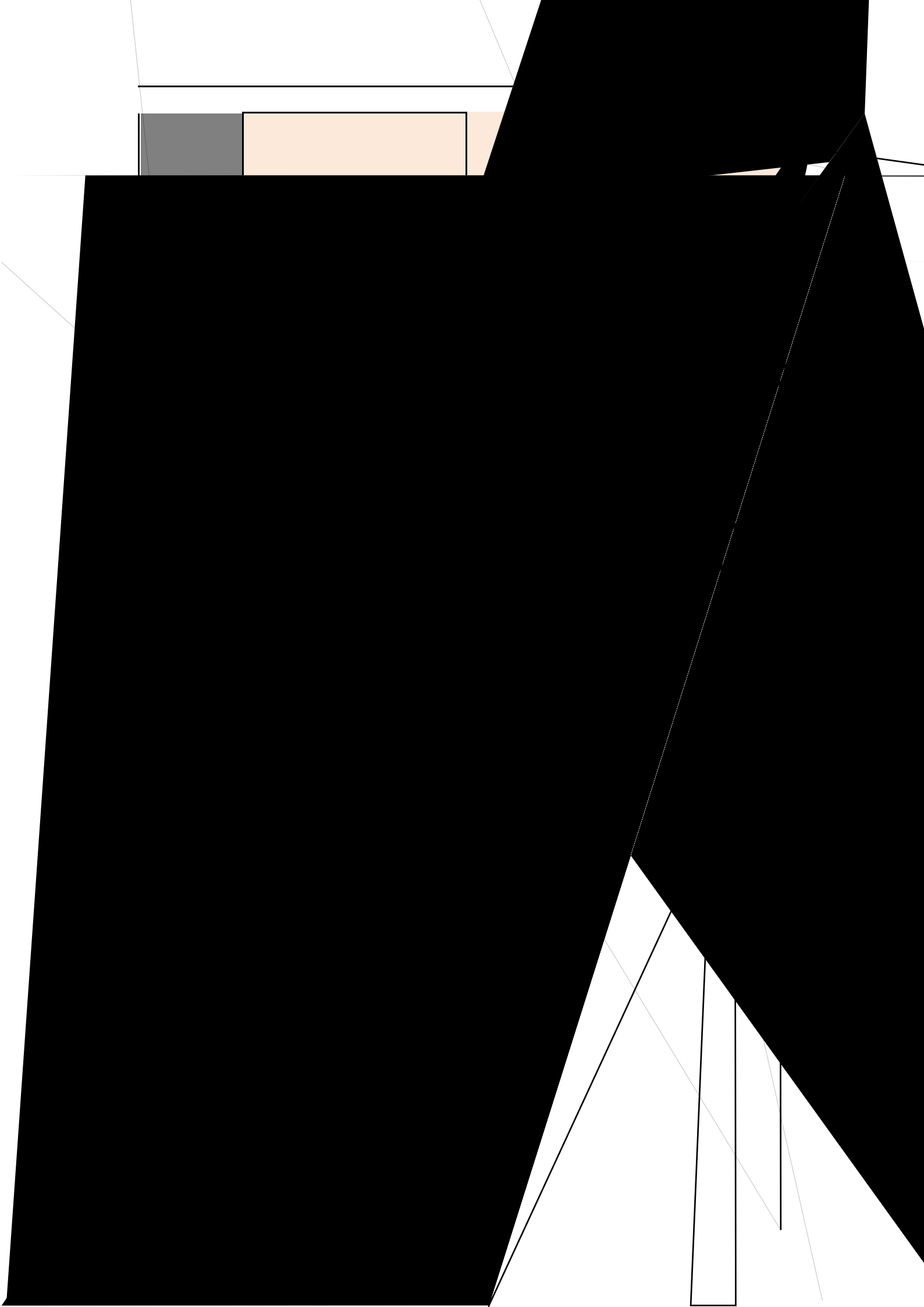



---




---

Green	Light Purple	Light Purple	Light Purple	Light Purple
	Light Purple			Light Purple
Grey	Blue		Blue	Blue
	Orange		Orange	Orange
	Orange		Orange	Orange
	Orange		Orange	Orange
	Orange		Orange	Orange
	Orange		Orange	Orange
	Orange		Orange	Orange
	Orange		Orange	Orange
	Orange		Orange	Orange
	Orange		Orange	Orange



---

3.2.1

32


--	--

3.2.2

3.3

公共财政预算收入	
a.	3 0
b.	1 0
c.	" " 0.5 10
d.	1 0
e.	1 3

	3	3
f.	1	0
公共财政预算支出		
a.		5 0
b.	0.5	10 " "
c.	1	0
d.	1 3 3	3
e.	1	0
= +		

注:

政府性基金预算收入	
a.	3 0
b.	" " 1 12
c.	1 0
d.	1 3 3 3
e.	1 0
政府性基金预算支出	
a.	3 0
b.	" " 1 10 " " 1 12
c.	1 0
d.	1 3 3 3
e.	1 0
= +	

表 3.5 国有资本经营预算评分规则

国有资本经营预算收入	
$uuuuuuu = a + b$	
国有资本经营预算支出	

$a + b$

5

表 3.6 社会保险基金预算评分规则

社会保险基金预算收入	
社会保险基金预算支出	





*3. 2. 3*







**3. 2. 4**

---

## 第四章：地级及地级以上市政府研究结果

### 4.1 实证结果综述

排序	城市	所属省份或自治区	总分	百分制得分	排序	城市	所属省份或自治区	总分	百分制得分
1			561	86.31	149			306.5	47.15
2			556	85.54	150			305.75	47.04
3			532	81.85	151			305.5	47.00
4			521	80.15	152			304	46.77
5			511	78.62	152			304	46.77
6			502	77.23	154			303	46.62
7			496	76.31	155			301	46.31
8			495	76.15	155			301	46.31
8			495	76.15	155			301	46.31
10			491	75.54	158			298.5	45.92
11			483	74.31	159			298	45.85
12			479	73.69	160			295	45.38
13			478.5	73.62	161			294.5	45.31
14			472	72.62	162			293.5	45.15
15			471.5	72.54	162			293.5	45.15
16			470	72.31	164			292	44.92
17			467	71.85	165			291.5	44.85
18			464	71.38	165			291.5	44.85
19			463	71.23	167			291	44.77
20			459.5	70.69	167			291	44.77
21			459	70.62	167			291	44.77

22			458	70.46	167			291	44.77
23			457	70.31	171			288.25	44.35
24			455	70.00	172			286	44.00
25			452	69.54	173			285	43.85
26			450	69.23	174			283	43.54
27			448	68.92	174			283	43.54
28			445	68.46	176			281.25	43.27
29			444	68.31	177			280.5	43.15
30			443.5	68.23	178			279	42.92
31			443	68.15	179			276	42.46
32			440.5	67.77	180			275	42.31
33			437	67.23	181			272	41.85
34			435	66.92	182			265	40.77
35			434.5	66.85	183			263.5	40.54
36			431.5	66.38	184			263	40.46
37			431	66.31	185			262.5	40.38
38			430	66.15	186			258	39.69
39			426.5	65.62	187			256	39.38
40			426	65.54	188			255	39.23
41			425	65.38	188			255	39.23
41			425	65.38	190			254	39.08
41			425	65.38	190			254	39.08
44			421	64.77	192			253	38.92
45			417	64.15	193			252.5	38.85

45			417	64.15	194			251.5	38.69
47			416	64.00	195			247.5	38.08
48			415.5	63.92	196			247	38.00
48			415	63.85	197			246.5	37.92
50			414.5	63.77	198			245	37.69
50			414.5	63.77	199			244	37.54
52			413	63.54	199			244	37.54
53			412	63.38	201			239	36.77
54			408	62.77	201			239	36.77
55			407.5	62.69	203			234	36.00
56			403.5	62.08	204			233	35.85
57			402	61.85	205			229.5	35.31
57			402	61.85	205			229.5	35.31
57			402	61.85	207			229	35.23
60			399	61.38	208			228.5	35.15
61			397	61.08	209			228	35.08
62			395.5	60.85	210			227	34.92
63			394	60.62	211			225	34.62
64			383	58.92	211			225	34.62
65			382.5	58.85	213			224	34.46
65			382.5	58.85	214			222	34.15



67			382	58.77	215			217.25	33.42
68			381.5	58.69	216			216	33.23
69			381	58.62	217			209	32.15
70			380	58.46	217			209	32.15
71			376.5	57.92	219			208.75	32.12
71			376.5	57.92	220			207.5	31.92
73			376	57.85	221			207	31.85
74			375	57.69	222			206.5	31.77
75			373	57.38	223			206	31.69
76			370	56.92	224			204	31.38
76			370	56.92	225			203	31.23
78			369	56.77	225			203	31.23
79			368.5	56.69	227			202	31.08
80			368	56.62	228			201.5	31.00
81			367	56.46	229			201	30.92
82			366	56.31	230			199	30.62
83			365	56.15	231			195	30.00
84			363.5	55.92	232			194	29.85
84			363.5	55.92	233			193	29.69
86			363	55.85	234			188	28.92
87			362	55.69	235			186.5	28.69
87			362	55.69	236			185.5	28.54
87			362	55.69	237			185.25	28.50
90			361	55.54	238			184	28.31

91			360	55. 38	239			179	27. 54
91			360	55. 38	240			173. 5	26. 69
93			358. 5	55. 15	241			171	26. 31
94			358	55. 08	242			169	26. 00
94			358	55. 08	243			168. 25	25. 88
96			356	54. 77	244			165	25. 38
97			355	54. 62	245			164	25. 23
98			354. 5	54. 54	246			156. 5	24. 08
99			353	54. 31	246			156. 5	24. 08
100			352	54. 15	248			152. 5	23. 46
100			352	54. 15	249			151. 5	23. 31
100			352	54. 15	250			148	22. 77
103			349	53. 69	251			140. 5	21. 62
104			348	53. 54	252			134. 5	20. 69
105			347	53. 38	253			132	20. 31
106			344	52. 92	254			128. 25	19. 73
107			343. 5	52. 85	255			128	19. 69
107			343. 5	52. 85	256			126	19. 38
109			342	52. 62	256			126	19. 38
110			340. 5	52. 38	258			125	19. 23
111			340	52. 31	259			119	18. 31
112			338. 5	52. 08	260			118. 5	18. 23
113			336. 5	51. 77	261			117	18. 00

114			335	51. 54	262			116	17. 85
115			334. 5	51. 46	263			115	17. 69
116			334	51. 38	264			113	17. 38
117			333. 25	51. 27	265			109	16. 77
118			333	51. 23	266			106. 75	16. 42
119			332	51. 08	267			103. 5	15. 92
120			331. 5	51. 00	268			102. 5	15. 77
121			330. 5	50. 85	269			101	15. 54
122			329. 5	50. 69	270			98	15. 08
123			329	50. 62	271			96	14. 77
123			329	50. 62	272			85	13. 08
123			329	50. 62	273			81	12. 46
126			326	50. 15	273			81	12. 46
127			325	50. 00	275			80. 75	12. 42
128			324	49. 85	276			80	12. 31
128			324	49. 85	277			77	11. 85
130			323	49. 69	278			71	10. 92
131			318	48. 92	279			65	10. 00
131			318	48. 92	280			61	9. 38
133			317	48. 77	281			56	8. 62
133			317	48. 77	281			56	8. 62
135			316	48. 62	283			53	8. 15

135			316	48.62	284			51	7.85
135			316	48.62	284			51	7.85
138			315	48.46	286			46	7.08
139			313	48.15	287			43.75	6.73
140			312.5	48.08	288			41	6.31
141			311.5	47.92	288			41	6.31
142			311	47.85	290			36	5.54
142			311	47.85	290			36	5.54
144			310	47.69	292			18	2.77
145			309.5	47.62	293			0	0.00
146			309	47.54	293			0	0.00
147			308	47.38	293			0	0.00
148			307	47.23					

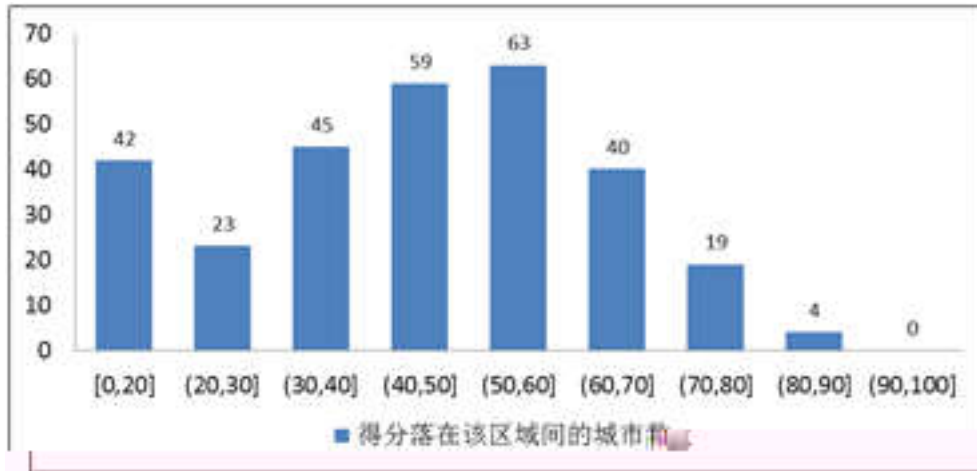


图 4.1 市级政府全口径财政透明度总得分结果分布图

表 4.2 市级政府纳入预算机构和部门公开的得分情况

城市	所属省份或自治区	得分	城市	所属省份或自治区	得分



---

		50			40
		50			40
		50			39
		50			39
		50			39
		50			38
		50			38
		50			38
		50			37
		50			37
		50			37
		50			37
		50			37
		50			37
		50			37
		50			37
		50			36
		50			36
		50			35
		50			35
		50			35
		50			35
		50			35
		50			35

---

		49			35
		49			35
		49			35
		49			35
		49			35
		49			35
		49			35
		49			35
		49			35
		49			35
		48			35
		48			35
		48			35
		48			35
		48			35
		48			35
		48			35
		48			35
		48			35
		48			35
		48			35
		48			34
		47			34
		47			34
		47			33
		47			33
		47			33





	45			30
	45			30
	45			30
	45			29
	45			29
	45			28
	45			27
	45			27
	45			27
	45			26
	45			26

---

		44			22
		44			20
		44			20
		44			20
		43			20
		43			20
		43			20
		43			17
		42			16
		42			15
		42			15
		42			15
		42			15
		42			15
		42			15
		42			13
		42			12
		42			0
		40			0
		40			0
		40			

---

		%		

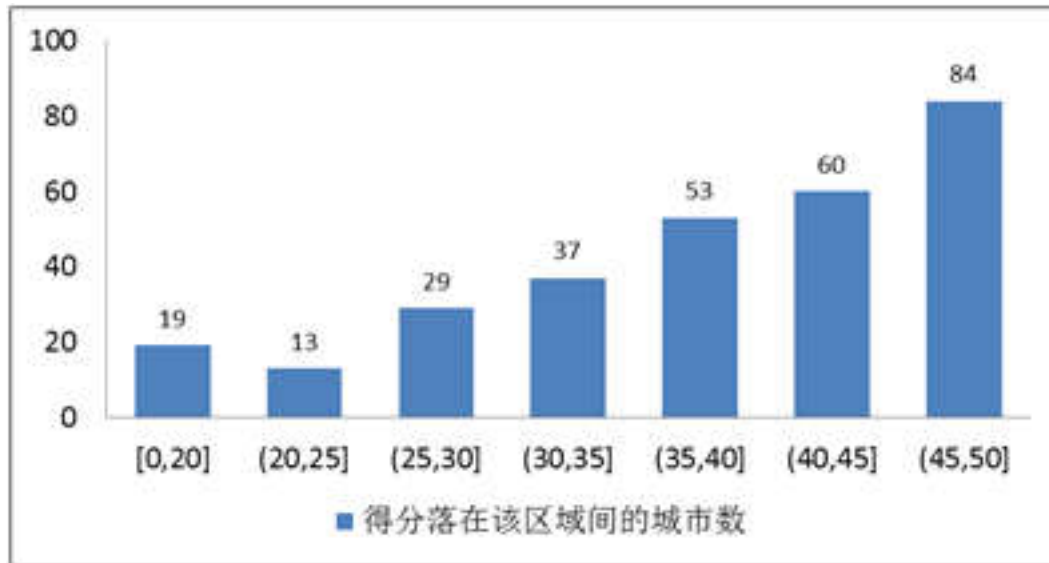


图 4.2 所有城市机构公开分数的直方分布图

---

### 4.3.1

排序	城市	所属省份	总分	排序	城市	所属省份	总分
1			335	148			166
2			330	148			166
3			328	151			165
4			325	152			164
4			325	153			163.5
6			323	154			163.25
7			322	155			161
8			319	156			160.75
9			318	157			159.5
10			310	158			156
10			310	159			155.25
12			309	160			155
13			308	161			154
14			305.5	161			154
15			302.5	163			153.5
16			302	164			152
16			302	164			152

16					152
19					151.5
20					151
21					150
22					150
23					
23					
25					
26					
26					
28					
29					
30					
31				179	
32				179	
33				181	
34				181	139.5

35

274

183

42			267. 5	190			133
43			267	191			131. 5
44			266	192			128
44			266	193			127. 5
46			265. 5	194			127
47			263	195			125
48			262	195			125
49			261. 5	197			124. 5
50			260	198			124
51			258	198			124
52			257	200			123. 5
53			255	201			122
54			254	202			121
55			253. 5	202			121
56			253	204			114
57			251	205			112. 5
57			251	206			112
59			250. 5	206			112
60			249	206			112
60			249	209			109
62			248. 5	210			106. 25
63			243	211			106
63			243	212			105. 5
63			243	213			105



66			242	214			99.5
67			239	215			97
68			237	216			92
68			237	217			91
70			235	218			88
70			235	219			87.75
72			234	220			87
73			233.5	221			83.5
74			232.5	222			82
75			232	222			82
76			231	224			80
77			229	225			77
78			228.5	225			77
79			227	225			77
79			227	228			76.5
81			226	228			76.5
81			226	228			76.5
83			225.5	231			75
84			225	232			72
85			223.5	233			71
86			223	234			67.25
86			223	235			66.5
88			222	236			64
89			221	237			63.5

89			221	238			63
91			220	239			62
92			219. 5	240			61. 5
93			202	241			61
94			218	241			61
94			218	243			59. 5
94			218	244			59
97			217	245			58
98			216	246			53. 5
99			214	247			53
99			214	247			53
101			213. 5	249			51. 25
102			212. 5	250			49
103			210. 5	251			38. 5
104			209. 5	252			38. 25
105			209	253			37
106			206	253			37
107			205. 5	256			33. 75
108			199. 5	257			32. 5
109			198	258			30
110			197. 5	259			25
111			197	259			25
112			195. 5	259			25
113			195	259			25

114			193.5	259			25
115			193	259			25
116			192.5	259			25
117			192	259			25
118			191.5	259			25
119			191	259			25
120			190	269			17.75
121			188.5	270			16.5
122			188	271			15
123			187.5	272			13
123			187.5	273			10
125			187	273			10
126			186.5	275			1.75
127			186	276			0
127			186	276			0
129			184.5	276			0
130			181.5	276			0
131			180.25	276			0
132			180	276			0
133			179	276			0
133			179	276			0
135			177.5	276			0
136			176	276			0
136			176	276			0





*4. 3. 2*

---

\		%		85%	60%
2015	60.83	38.02%	256	22	93
2016	81.83	51.15%	259	32	149

### 4.3.3

\		%		85%	60%
	25.62	64.06%	257	125	194
	22.09	55.24%	253	71	162

---

\			%
2015		19.73	49.31%
		16.80	41.99%
		10.78	26.96%
		13.52	33.81%
2016		25.62	64.04%
		22.09	55.24%
		15.68	39.20%
		18.43	46.08%

#### 4.3.4

---

		%		50%

#### 4.4 其他财政信息

		%		85%	60%



---

--	--	--	--	--	--

#### 4.5 不同城市间的比较分析

---

### 4.5.1

排序	城市	所属省份	得分	去年排名
1			561	1
2			556	2
3			532	3
4			521	5
5			511	58
6			502	4
7			496	66
8			495	6
8			495	20
10			491	26
11			483	10

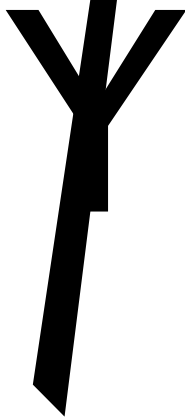
---

11			479	8
13			478.5	29
14			472	7
15			471.5	33
16			470	123
17			467	140
18			464	38
19			463	44
20			459.5	9
21			459	19
22			458	250
23			457	36
24			455	46
25			452	38
26			450	83
27			448	56
28			445	12
29			444	133
30			443.5	113

2015年排序	城市	省份	2015年得分	2016年排序
1			545.00	1
2			542.00	2
3			540.50	3
4			529.33	7
5			515.33	4
6			507.33	8
7			477.00	14
8			465.67	12
9			456.33	20
10			455.50	11
11			453.67	44
12			444.00	28
13			436.00	55
14			435.00	56
15			432.67	109
16			426.33	93
17			425.67	39

---

18			424.00	36
19			420.33	21
20			420.00	9
21			418.67	243
22			417.67	47
23			415.67	57
24			415.33	44
25			411.00	35
26			407.50	10
27			397.50	76
28				68



---

		%		80%	60%

---

			%

*4. 5. 3*

---

		%		80%	60%

#### 4.6 小结



---

## 第五章：县级市研究结果

### 5.1 实证结果综述

排名	城市	省份	总分	百分制得分	排名	城市	省份	总分	百分制得分
1			470	72.31	180			186	28.62
2			467	71.85	181			185	28.46
3			462	71.08	182			183	28.15
4			443	68.15	183			181.5	27.92
5			435	66.92	184			181	27.85
6			432	66.46	184			181	27.85
7			427	65.69	186			179.5	27.62
7			427	65.69	187			178	27.38
9			423	65.08	188			177	27.23
10			418	64.31	189			176.5	27.15
11			414.5	63.77	190			176.25	27.12
12			414	63.69	191			175	26.92
13			413	63.54	192			173.5	26.69
14			407	62.62	193			172	26.46
14			407	62.62	194			171	26.31
14			407	62.62	195			170	26.15
17			406	62.46	196			169.5	26.08
17			406	62.46	197			165.5	25.46
19			403	62.00	197			165.5	25.46
20			401	61.69	197			165.5	25.46

20			401	61.69	200			164.25	25.27
22			399	61.38	201			162.5	25.00
23			398	61.23	201			162.5	25.00
23			398	61.23	203			162	24.92
25			396	60.92	203			162	24.92
30			388	58.46	218			161.5	22.92
26			386	59.69	206			160	24.62
27			385.5	59.38	206			160	24.62
28			384	59.31	206			160	24.62
29			380	59.08	205			156.5	24.85
30			380	58.46	209			156.5	24.08
32			375.5	57.77	209			156	24.08
33			372	57.23	211			156	24.00
34			371.5	57.15	211			156	24.00
35			371	57.08	211			154.5	24.00
36			370.5	57.00	214			152	23.77
37			370	56.92	215			150.5	23.38
38			366	56.31	216			150	23.15
40			362	55.54	217			149	23.08
39			361	55.69	219			148.5	22.85
40		361	361	55.54	220			148	22.77
42			360	55.38	221			147.5	22.69
43			358	55.08	222			146.5	22.54

44

45			350	53.85	224			145.75	22.42
46			348	53.54	225			145	22.31
47			346	53.23	226			143.5	22.08
48			345	53.08	227			142.5	21.92
48			345	53.08	227			142.5	21.92
50			344	52.92	229			142	21.85
51			336	51.69	229			142	21.85
51			336	51.69	231			141	21.69
53			330.5	50.85	232			137	21.08
54			330	50.77	232			137	21.08
59			330	50.15	234			136	20.92
54			329	50.77	234			136	20.92
56			328	50.62	234			136	20.92
61			327	49.77	237			132.5	20.38
57			326	50.46	238			132	20.31
58			325	50.31	238			132	20.31
60			323.5	50.00	238			132	20.31
62			320	49.23	238			132	20.31
63			319	49.08	242			131.25	20.19
64			318	48.92	243			129.5	19.92
65			316	48.62	244			128	19.69
66			312	48.00	250			127	18.38
66			312	48.00	245			126	19.54
68			311	47.85	246			125.5	19.38

69			309.75	47.65	247			124.5	19.31
69			309.75	47.65	248			120	19.15
71			308.5	47.46	249			119.5	18.46
71			308.5	47.46	251			118.5	18.23
73			308	47.38	252			110	16.92
73			308	47.38	253			108.5	16.69
75			306	47.08	254			108	16.62
76			304	46.77	255			106	16.31
76			304	46.77	256			104	16.00
78			303	46.62	256			104	16.00
78			303	46.62	258			103	15.85
83			301	45.69	258			103	15.85
80			299	46.31	260			101	15.54
81			298.5	46.00	261			99	15.23
82			297	45.92	261			99	15.23
84			296	45.54	263			97	14.92
84			296	45.54	264			96	14.77
86			294.5	45.31	264			96	14.77
86			294.5	45.31	264			96	14.77
88			294	45.23	267			93	14.31
89			292.5	45.00	268			91	14.00
90			292	44.92	268			91	14.00
91			291	44.77	270			90	13.85
92			289	44.46	271			89.5	13.77

93			287.5	44.23	272			89	13.69
94			286	44.00	273			88	13.54
95			283.5	43.62	274			86.75	13.35
96			282	43.38	275			86.5	13.31
97			281	43.23	276			86	13.23
98			280.5	43.15	277			83	12.77
99			277	42.62	277			83	12.77
100			275	42.31	277			83	12.77
101			269.5	41.46	280			82.5	12.69
102			268	41.23	281			81	12.46
103			267	41.08	281			81	12.46
103			267	41.08	283			78	12.00
105			266	40.92	284			77	11.85
106			265	40.77	285			76	11.69
107			263	40.46	285			76	11.69
108			262.5	40.38	287			75	11.54
109			262	40.31	288			74	11.38
110			261	40.15	289			73	11.23
111			260	40.00	289			73	11.23
112			259	39.85	291			71	10.92
113			258	39.69	291			71	10.92
114			257	39.54	293			70	10.77
115			256	39.38	294			69	10.62
115			256	39.38	295			68	10.46

---

117			255	39.23	295			68	10.46
117			255	39.23	297			66	10.15
117			255	39.23	297			66	10.15
120			253.8	39.05	299			64	9.85
121			253	38.92	300			63	9.69
122			252	38.77	300			63	9.69
123			251	38.62	302			62	9.54
123			251	38.62	303			61	9.38
123			251	38.62	303			61	9.38
126			249	38.31	305			56	8.62
127			248.5	38.23	305			56	8.62
128			247	38.00	305			56	8.62
129			246	37.85	305			56	8.62
130			245.75	37.81	305			56	8.62

---

141		
142		
143		
144		
145		

146
147
147
149

150



---

164			201	30.92	342			26	4.00
166			199	30.62	342			26	4.00
167			196	30.15	342			26	4.00
168			195.5	30.08	342			26	4.00
169			195	30.00	342			26	4.00
170			194.5	29.92	342			26	4.00
171			194	29.85	350			23	3.54
172			193	29.69	351			21	3.23
172			193	29.69	351			21	3.23
174			192.5	29.62	353			20	3.08
174			192.5	29.62	354			17	2.62
174			192.5	29.62	355			14	2.15
177			190	29.23	355			14	2.15
178			188	28.92	357			12	1.85
179			187	28.77	358			0	0.00

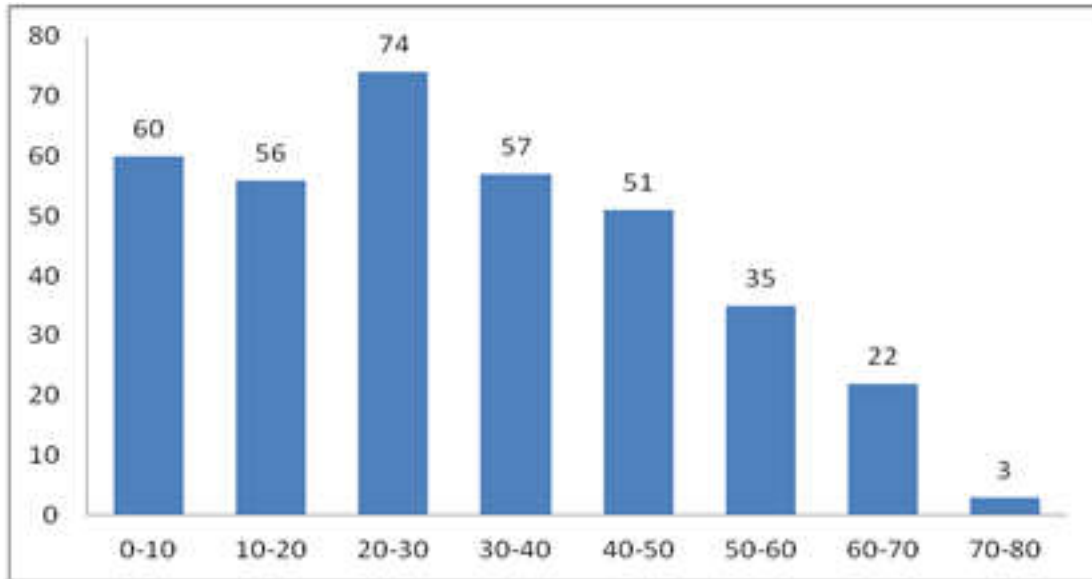


图 5.1 县级城市政府全口径财政透明度得分结果分布图（百分制）

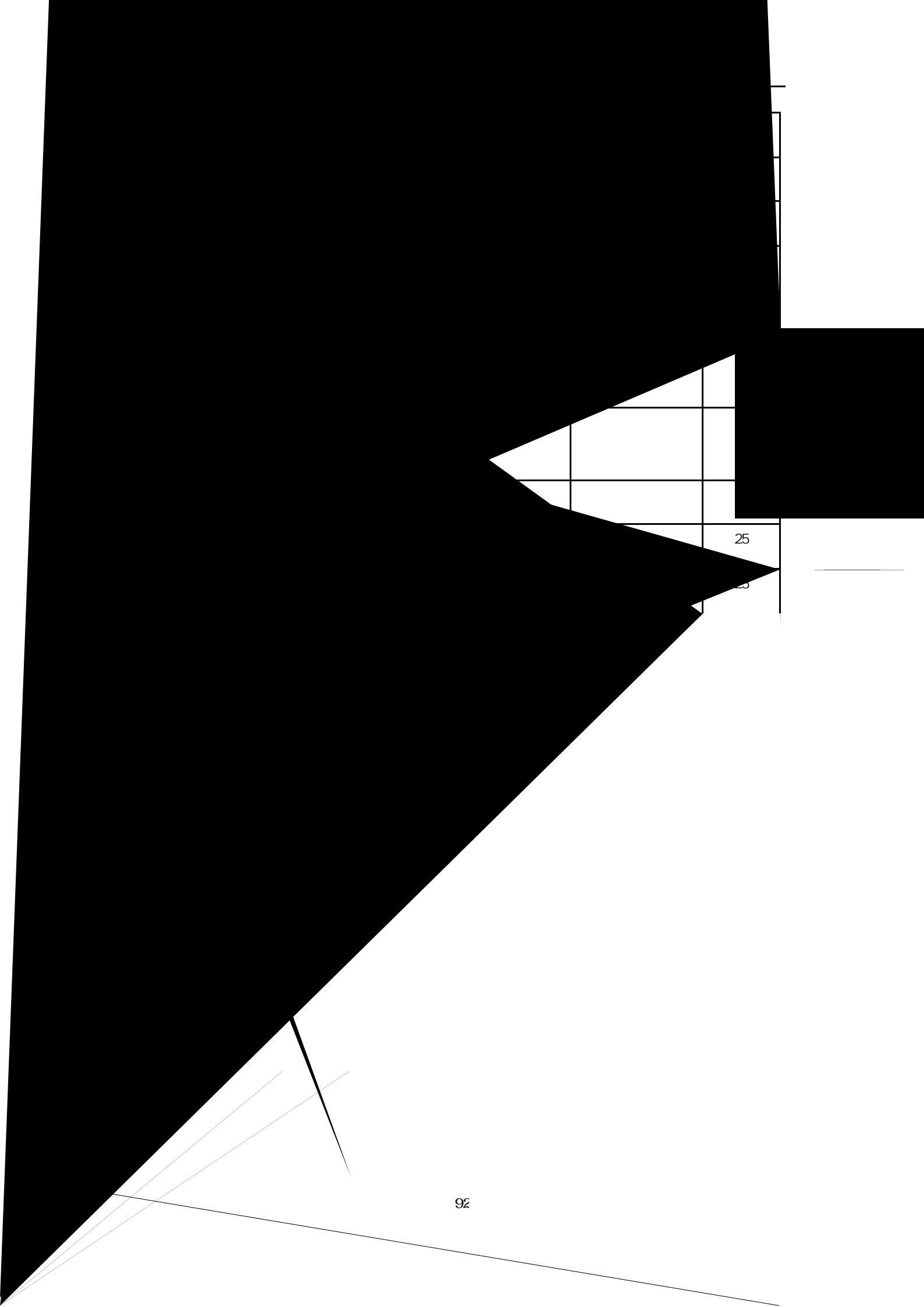
表 5.2 县级市政府纳入预算机构和部门公开的得分情况

城市	所属省份或自治区	得分	城市	所属省份或自治区	得分

---

		50			30
		50			30
		50			30
		50			30
		50			30
		50			30
		50			30
		50			30
		50			30
		50			30
		50			30
		50			30
		49			30
		48			30
		48			30
		48			30
		47			30
		47			30
		47			30
		47			30
		46			30
		45			30
		45			30





25

		40			25
		40			25
		40			25
		40			25
		40			25
		40			25
		40			25
		40			25
		40			25
		40			25
		40			25
		40			25
		40			25
		40			25
		40			24
		40			24
		40			24
		40			24
		40			23

40

23

---

		40			21
		40			21
		40			21
		39			21
		39			21
		39			21
		39			20
		38			20
		38			20
		38			20
		37			20
		37			20
		37			20
		36			20
		36			20
		36			20
		36			20
		36			20
		35.5			20
		35			20

---

		35			20
		35			20
		35			20
		35			20
		35			20
		35			20
		35			20
		35			20
		35			20
		35			20
		35			20
		35			20
		35			20
		35			20
		35			20
		35			20
		35			20
		35			20
		35			20
		35			20
		35			20
		35			20
		35			17
		35			15
		35			15
		35			15
		35			15
		35			15



		35			15
		35			15
		35			15
		35			15
		35			14
		35			14
		35			13
		35			13
		34			10
		34			10
		34			10
		33			10
		33			8
		33			8
		32			7
		32			6
		32			6
		31			6
		31			5
		31			5
		31			5
		31			5
		30			5

---

		30			5
		30			5
		30			2
		30			0
		30			0
		30			0
		30			0
		30			0
		30			0
		30			0
		30			0
		30			0
		30			0
		30			0
		30			0
		30			0

统计\指标				
市级政府机构	17.68	88.42%	321	303
中国共产党市委员会	1.91	38.10%	170	109
市人民代表大会	2.36	47.21%	173	166
市政协协商委员会	2.27	45.36%	166	159
民主党派和工商联	0.96	19.11%	94	54
群众团体	2.52	50.47%	222	153
市直属非盈利企事业单位	2.42	48.38%	182	168
第一部分总计	30.12	60.23%	346	19

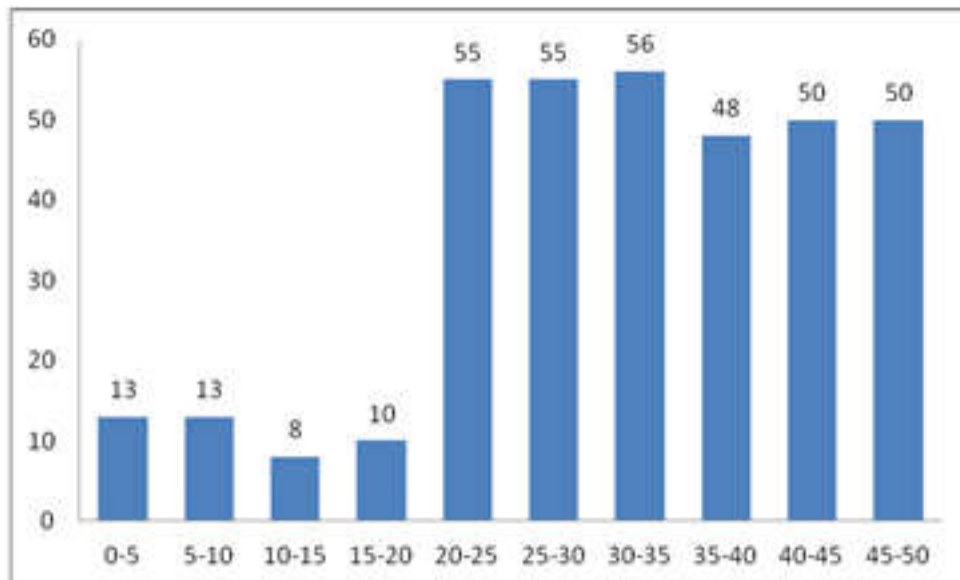


图 5.2 所有县级城市机构公开分数的直方分布图



*5.3.1*

城市	所属省份或自治区	得分	城市	所属省份或自治区	得分
		312			95
		309			93
		306			93
		306			92.5
		301			89
		292			89
		286			88
		285			87.5
		284			87
		277			87
		276			85
		275			85
		272			84.5
		266			84.5
		262			83
		260			82
		259			81.5
		257			80
		256			78
		253			78
		252			75.5
		250			75.5

		249			75.5
		249			74
		247			73
		247			72
		245			71
		241			71
		238			70.5
		236			69.5
		234			68.5
		234			67.5
		232			66
		232			64
		230			64
		229			63
		228.5			63
		228			63
		228			62.5
		225			61.5
		224.5			61
		224.5			61
		224			60.5

		219.5			58
		219			57
		217.5			57
		217.5			56.75
		214			56.5
		213.5			56.5
		213			55.5
		211			54
		210			54
		209			52.25
		206			52
		206			47.5
		206			46
		206			45.5
		202			44
		202			43
		201			41.5
		199			40
		198			39.5
		198			36
		196			35
		195.5			33.25
		194			30
		193.5			30

---

		192			29.5
		188.5			25.75
		188			25
		187.5			25
		187			25
		187			25
		186			25
		186			25
		186			25
		185			25
		183			25
		183			25
		182			25
		180			25
		178			25
		177			25
		176			25
		168.5			25
		167			25
		165			25
		164.5			25
		164			25
		164			25
		162			25



		162		25
		161		25
		161		25
		161		23.5
		160.5		21.5
		160		21.5
		160		20
		160		20
		160		18
		159.5		15
		158		15
		157		11
		154.5		10
		154		10
		152		7.5
		150.5		5
		150.25		2
		150		

145

---

		140.5			0
		140			0
		138			0
		138			0
		137.5			0
		137			0
		137			0
		136			0
		136			0
		135.5			0
		134.5			0
		134			0
		134			0
		133.5			0
		130			0
		127.75			0
		127			0
		126.5			0
		126			0
		121			0
		118.5			0
		118			0
		118			0
		116			0

---

		115.5			0
		115			0
		115			0
		114			0
		113.5			0
		113.5			0
		113			0
		112.8			0
		112.5			0
		112			0
		112			0
		109			0
		109			0
		108			0
		108			0
		108			0
		106.75			0
		106.75			0
		104.5			0
		104.5			0
		103.5			0
		101			0
		101			0
		100.5			0

---

		100			0
		100			0
		100			0
		99.5			0
		99			0
		98			0
		97			0
		96.5			0
		96.5			0
		96			0
		96			0
		95.5			0
		95			0

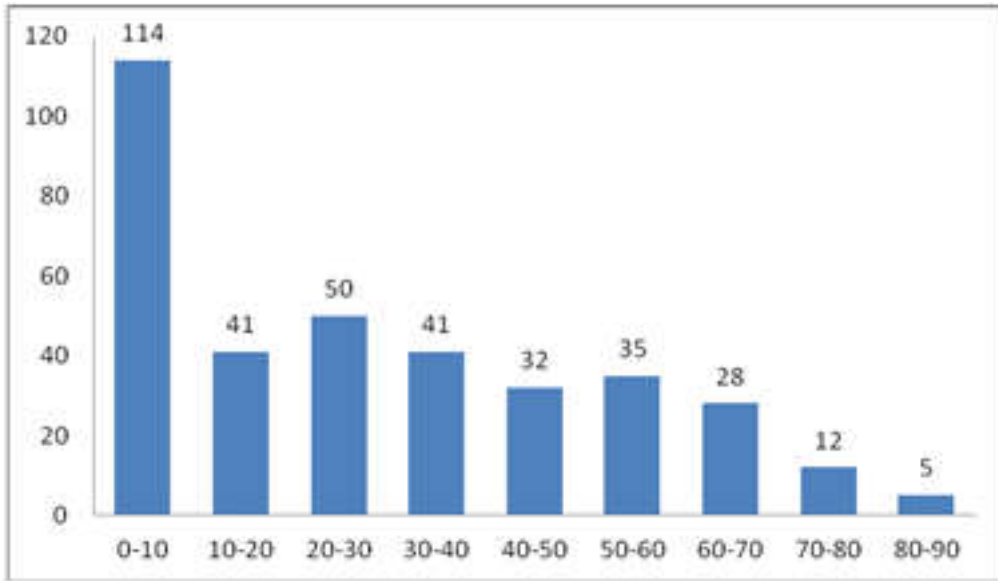


图 5.3 县级城市政府预算与预算执行公开得分分布图（百分制）

表 5.5 县级市场不同财政年度预算与预算执行透明度得分的统计情况


---

5.3.3

\			%	
2015		14.53	36.33%	229
		11.53	28.82%	216
		3.39	8.48%	98
		6.53	16.32%	161
2016		19.80	49.50%	242
		16.09	40.23%	237
		6.22	15.54%	131
		10.17	25.44%	176

---

5. 3. 4 2015

2016


5. 4 其他财政信息

---

		%		80%	60%
	2.95	3.69%	37	0	1
	12.96	32.41%	226	37	55
	9.11	30.35%	137	78	79
	12.61	63.06%	251	199	209
	12.97	43.23%	221	97	167



---

## 5.5 不同城市间的比较分析

### 5.5.1

1			72.31
2			71.85
3			71.08
4			68.15
5			66.92
6			66.46
7			65.69
7			65.69
9			65.08
10			64.31

---

350			3. 54
351			3. 23
351			3. 23
353			3. 08
354			2. 62
355			2. 15

---

	34.52	127	2	13

28.06                      125





图 6.1 内江市政务公开主菜单设计

#### 4. 市本级2014年财政决算

### 关于内江市2014年财政决算和 2015年上半年财政预算执行情况的报告（书面）

2015年8月28日

内江市第六届人民代表大会常务委员会第39次会议上

内江市财政局局长 李东洪

主任、各位副主任、秘书长、各位委员：

受市人民政府委托，现将全市2014年财政决算和2015年上半年财政预算执行情况报告如下，请予审议。

#### 一、2014年财政决算情况

##### （一）一般公共预算收支决算

1. 全市地方一般公共预算收入完成45.08亿元，为预算的106.5%，增长16.6%；加上省留转移支付补助122.69亿元、上年结转结余2.86亿元、借转贷资金5.4亿元、调入资金等8.65亿元，收入总量为184.68亿元。全市一般公共预算支出实现176.6亿元，为调整预算的98.6%，增长11.1%；加上上缴省级支出0.51亿元，补充预算稳定调节基金3.58亿元、偿还地方政府债券1.56亿元，支出总量为

#### 5. 市级部门2014年财政决算

- 市委办
- 市检察院
- 市直机关工委
- 市方志办
- 市交警支队
- 市委办
- 市人大常委会
- 市委农工委
- 市委市政府督察室
- 市司法局
- 市政府办
- 市委组织部
- 市委老干部局
- 市委机构编制委员会
- 市财政局
- 市政协办
- 市委宣传部
- 市政府应急办
- 市政法委
- 市卫生和计生委
- 市纪委
- 市委统战部
- 市委群众工作局
- 市公安局
- 市教育局

图 6.2 财政数据的一站式公开-以内江市为例



图 6.3 防城港市机构公开做法示例 1



图 6.4 防城港市机构公开做法示例 3



图 6.5 防城港市机构公开做法示例 3







图 6.6 天津市财政局 2016 年预算编制说明

---

6.2.4



图 6.11 财政数据的一站式公开-以临汾市为例

### 天津市 2015 年市级一般公共预算支出预算明细表

表十 单位：万元

项 目	预 算	项 目	预 算
一般公共预算支出合计	11,839,600	事业单位	259
一般公共服务支出	543,820	事业运行	7,649
其中：人大事务	6,270	其他政府办公厅(室)及相关机构事务支出	16,665
行政运行	3,843	发展与改革事务	10,592
一般行政管理事务	1,503	行政运行	6,688
机关服务	61	一般行政管理事务	926
人大会议	506	战略规划与实践	106
人大立法	166	绩效管理	211
人大代表履职能力提升	257	其他发展与改革事务支出	229
代表工作	232	事业运行	1,664
事业运行	976	其他发展与改革事务支出	650

图 6.12 财政数据的一站式公开-以天津市为例

2015年度	2014年度	2013年度	2012年度
2011年度			
上海市2015年社会保险基金结余预算表			
上海市2015年社会保险基金支出预算表			
上海市2015年社会保险基金收入预算表			
关于上海市2015年社会保险基金预算(草案)的说明			
上海市2015年市对区县专项转移支付预算表			
上海市2015年市对区县转移支付预算表			
上海市2015年市本级政府性基金支出预算表			
上海市2015年市本级政府性基金收入预算表			

图 6.13 财政数据的一站式公开-以上海市为例

---

6.2.5

7

收入	2015年预算数	支出	2015年预算数
公共财政预算收入总计	1175839	公共财政预算支出总计	1175839
	228233		213172
	947606		962667
1	70091	1	25876
	51513		32959
	7262		15184
	11316		8101
2	764391	2	

	64417		61586
	88611		87760
	12880		12880
	26173		26173
	143587		136120
			9819
3	113124	3	113124
	113124		113124
4		4	1828
			1828

**6.2.6**

表 6.4 天津市 2014 年政府性基金收入预算执行情况表

项 目	预 算	预算执行	执行为 预算%	比上年执 行增减%
政府性基金收入合计	8,745,000	10,506,354	120.1	29.1
国有土地使用权出让收入	7,901,000	9,731,595	123.2	32.5
政府收益	3,350,000	4,093,154	122.2	30.1
土地整理成本	4,551,000	5,441,791	119.6	29.5
土地出让价款		195,650		
新增建设用地土地有偿使用费收入	142,900	56,343	39.9	-60.1
政府住房基金收入	116,200	112,814	97.1	-2.9
地方教育附加收入	294,700	267,879	90.9	1.8
文化事业建设费收入	19,000	21,845	115.0	28.9
残疾人就业保障金收入	77,300	80,024	103.5	9.7
彩票公益金收入	95,100	133,956	140.9	54.9
散装水泥专项资金收入	4,500	7,552	167.8	88.4
新型墙体材料专项基金收入	12,400	14,177	114.3	25.5
其他政府性基金收入	81,900	79,549	97.1	7.4
政府性基金收入合计	8,745,000	10,506,354		
加:中央转移支付收入	123,847	94,772		
上年结余收入	1,351,471	1,376,286		
调入调出资金等	-8,600	-267,878		
政府性基金收入总计	10,211,718	11,709,534		

表 6.5 天津市 2014 年政府性基金支出预算执行情况表

项 目	预 算	预算执行	执行为 预算%	比上年执 行增减%
政府性基金支出合计	3,621,479	4,240,072	117.1	33.6
教育支出	57,868			-100.0
地方教育附加安排的支出	57,868			-100.0
文化体育与传媒支出	23,584	7,582	32.1	-39.0
其中:文化事业建设费安排的支出	21,748	5,900	27.1	-62.9
社会保障和就业支出	45,947	25,182	54.8	-41.9
其中:残疾人就业保障金支出	24,274	21,156	87.2	-3.3
城乡社区支出	3,242,111	4,073,374	125.6	44.5
国有土地使用权出让收入安排的支出	3,047,813	3,916,404	128.5	47.3
政府收益安排的支出	1,442,300	1,568,962	108.8	25.9
其中:农业土地开发基金支出	91,290	74,250	81.4	-21.2
土地整理成本支出	7,609,517	2,347,442	30.7	-68.1
新增建设用地土地有偿使用费安排的支出	2,764,776	1,521,509	54.7	-38.4
政府住房基金支出	129,522	111,461	86.1	-27.4
农林水支出	9,025	6,600	82.2	-11.5
其中:水利建设基金支出	7,800	6,600	84.6	-11.5
交通运输支出	118,000	73,070	61.9	-37.7
港口建设费安排的支出	118,000	73,070	61.9	-37.7
资源勘探和信息等支出	24,102	19,600	81.3	-17.4
其中:散装水泥专项资金支出	4,030	2,784	69.1	-36.3
新型墙体材料专项基金支出	10,400	7,784	74.8	-25.0
商业服务业等支出	400			-100.0
政府发行基金支出	400			-100.0
其他支出	107,842	31,664	34.2	-62.6
其中:彩票公益金安排的支出	83,382	31,664	38.8	-60.7
政府性基金收入总计		3,130,211		
减:政府性基金支出		4,240,072		
政府性基金结余		899,139		
结转项目资金		899,139		



表 6.6 广州市 2016 年国有资本经营收入预算表

项 目	2015年预算数	2014年执行数	增减%
全市收入总计	940763	663534	41.8
一、国有资本经营收入	938454	661136	41.9
（一）利润收入	817641	213778	282.5
（二）股利、股息收入	110813	128461	-13.7
（三）产权转让收入	10000	12356	-19.1
（四）其他国有资本经营预算收入	-	306541	净减
二、上年净结余	2309	2398	-
其中：市本级			

表 6.7 广州市 2016 年国有资本经营收入预算表

市本级收入总计	916422	632801	44.8	
一、国有资本经营收入	914113	630403	45.0	
（一）利润收入	803300	198199	305.3	
广州汽车工业集团有限公司	26694	24417	9.3	
广州越秀集团有限公司	31512	25287	24.6	
广州港集团有限公司	15300	13588	12.6	
广州医药集团有限公司	9586	7084	35.3	
广州发展集团有限公司	10980	14700	-25.3	
市建筑集团有限公司	3070	3318	-7.5	广州
水务投资集团有限公司	-	-	-	广州
交通投资集团有限公司	-	-	-	广州
金融控股集团有限公司	14000	13426	4.3	广州
万宝集团有限公司	3086	235	292.3	广州
轻工工贸集团有限公司	-	-	-	广州
岭南国际企业集团有限公司	6102	6380	-4.4	广州
无线电视集团有限公司	1534	15198	0.9	广州

表 6.8 广州市 2016 年国有资本经营收入预算表

项 目	2015年预算数	2014年执行数	增减%
广州珠江实业集团有限公司	16950	15327	10.6
广州电气装备集团有限公司	2651	-	净增
广州广日集团有限公司	1412	-	净增
广州工业发展集团有限公司	-	-	-
广州风行发展集团有限公司	9200	-	净增
639422	59201	980.1	其他国有资本经营预算企业利润收入
110813	126413	-12.3	(二) 股利、股息收入
110813	126413	-12.3	金融等企业股份有限公司
-	305791	净减	(四) 其他国有资本经营预算收入
2309	2398		上年净结余

表 6.9 广州市 2016 年国有资本经营支出预算表

其中：市本级支出	916422	618146	48.3
一、教育支出	1800	2000	-10.0
国有经济结构调整支出	1800	2000	-10.0
二、文化体育与传媒支出	3095	26860	-88.5
国有经济结构调整支出	3095	26860	-88.5
三、交通运输支出	28226	50076	-43.6
战略性新兴产业发展支出	28226	50076	-43.6
四、资源勘探信息等支出	709443	381299	86.1
国有经济结构调整支出	552129	263877	109.2
战略性新兴产业发展支出	147674	109924	34.3
改革成本支出	9640	7428	29.8
其他国有资本经营支出	144520	162010	-11.7

表 6.10 上海市 2015 年社会保险基金结余执行情况表

项 目	年初预算数	执行数
城镇职工基本养老保险基金当年收支结余	172.7	177.5
城镇职工基本养老保险基金历年累计结余	918.6	922.2
失业保险基金当年收支结余	-1.5	4.8
失业保险基金历年累计结余	145.5	155.7
城镇职工基本医疗保险基金当年收支结余	191.8	181.9
城镇职工基本医疗保险基金历年累计结余	863.9	861.3
工伤保险基金当年收支结余	3.1	4.5
工伤保险基金历年累计结余	51.4	52.9
生育保险基金当年收支结余	7.6	6.3
生育保险基金历年累计结余	7.9	7.4
城镇职工基本养老保险基金当年收支结余	0.8	0.8
城镇职工基本养老保险基金历年累计结余	3.8	4.2
新型农村社会养老保险基金当年收支结余	-1.1	0.7
新型农村社会养老保险基金历年累计结余	67.3	69.4
城镇职工基本医疗保险基金当年收支结余	0.9	0.4
城镇职工基本医疗保险基金历年累计结余	7.4	6.7
新型农村社会医疗保险基金当年收支结余	0.1	-1.5
新型农村社会医疗保险基金历年累计结余	1.2	3.7
社会保险基金当年收支结余	374.4	375.4
社会保险基金历年累计结余	2071.0	2083.1

注：由于编制时，2014年社会保险基金预算尚未执行完毕，因此“执行数”为2014年预计结余数。

表 6.11 上海市 2015 年社会保险基金收入执行情况表

单位：亿元			
项 目	年初预算数	执行数	执行数为预算数的%
城镇职工基本养老保险基金收入	1594.1	1601.4	100.5
其中：保险费收入	1547.0	1552.9	100.4
财政补贴收入	9.0	9.0	100.0
利息收入	17.9	19.0	106.1
失业保险基金收入	27.1	28.3	102.9
其中：保险费收入	23.4	24.3	101.1
财政补贴收入			
利息收入	3.6	4.5	125.0
城镇职工基本医疗保险基金收入	676.4	662.2	97.9
其中：保险费收入	653.4	639.0	97.8
财政补贴收入	4.1	3.4	
利息收入	17.9	18.5	103.4
生育保险基金收入	32.8	32.3	98.5
其中：保险费收入	31.4	30.5	97.1
财政补贴收入			
利息收入	1.4	1.8	128.6
工伤保险基金收入	43.3	42.7	98.6
其中：保险费收入	43.3	42.7	98.6
财政补贴收入			
利息收入	0.01	0.04	400.0
城乡居民基本养老保险基金收入	4.9	4.9	100.0
其中：保险费收入	0.3	0.3	100.0
财政补贴收入	4.3	4.3	100.0
利息收入	0.1	0.1	100.0
农村社会养老保险基金收入	33.4	37.8	113.2
其中：保险费收入	2.5	2.7	108.0
财政补贴收入	26.7	30.7	115.0
利息收入	2.4	2.5	104.2
城乡居民基本医疗保险基金收入	23.8	24.6	103.4
其中：保险费收入	3.2	3.4	106.3
财政补贴收入	19.9	20.4	102.5
利息收入	0.2	0.3	150.0
农村合作医疗基金收入	17.3	16.8	97.1
其中：保险费收入	3.7	3.3	89.2
财政补贴收入	13.6	13.4	98.5
利息收入	0.04	0.1	250.0
社会保险基金收入合计	2513.1	2511.5	99.9
其中：保险费收入	2368.2	2359.1	99.6
财政补贴收入	77.6	81.2	104.6
利息收入	43.6	46.8	107.3

①本表中的收入数据均以亿元为金额单位反映，一般保留一位小数，保留一位小数无法反映的，保留二位小数。  
②由于编制时，2014年社会保险基金预算尚未执行完毕，因此“执行数”为2014年预计执行数。

表 6.12 上海市 2015 年社会保险基金支出执行情况表

单位：亿元			
项 目	年初预算数	执行数	执行数为预算数的%
城镇职工基本养老保险基金支出	1421.4	1423.9	100.2
其中：基本养老保险待遇支出	1402.5	1399.4	99.8
失业保险基金支出	88.6	84.0	94.8
其中：失业保险待遇支出	88.5	83.8	94.7
城镇职工基本医疗保险基金支出	484.6	480.5	99.1
其中：基本医疗保险待遇支出	484.5	480.1	99.1
工伤保险基金支出	29.7	27.8	93.6
其中：工伤保险待遇支出	29.1	27.6	94.8
生育保险基金支出	35.7	36.4	102.0
其中：生育保险待遇支出	35.7	36.4	102.0
城镇居民社会养老保险基金支出	4.1	4.1	100.0
其中：基本养老保险待遇支出	3.9	3.9	100.0
新型农村社会养老保险基金支出	34.5	37.1	107.5
其中：基本养老保险待遇支出	31.6	34.6	109.5
城镇居民基本医疗保险基金支出	22.9	24.2	105.7
其中：基本医疗保险待遇支出	22.9	24.2	105.7
新型农村合作医疗基金支出	17.2	18.3	106.4
其中：基本医疗保险待遇支出	17.2	18.3	106.4
社会保险基金支出合计	2138.7	2136.1	99.9
其中：社会保险待遇支出	2115.9	2108.3	99.6

注：由于编制时，2014年社会保险基金预算尚未执行完毕，因此“执行数”为2014年预计执行数。

一、市委、市政府工作部门		
北京市机构编制委员会办公室	北京市人民政府办公厅	北京市规划和国土资源委员会
北京市教育委员会	北京市科学技术委员会	北京市经济和信息化委员会
北京市国家保密委员会	北京市公安局	北京市财政局
北京市国土资源局	北京市财政局	北京市人力资源和社会保障局
北京市国土资源局	北京市环境保护局	北京市规划委员会
北京市住房和城乡建设委员会	北京市市场监督管理局	北京市交通委员会
北京市食药局	北京市粮食局	北京市人民政府口岸办公室
北京市国家民族事务委员会	北京市文化局	北京市卫生和计划生育委员会
北京市审计局	北京市人民政府外事办公室	北京市人民政府国有资产监督管理委员会
北京市地方税务局	北京市工商行政管理局	北京市质量技术监督局
北京市安全生产监督管理局	北京市食品药品监督管理局	北京市国有文化资产监督管理委员会
北京市新闻出版广电局	北京市文物局	北京市档案馆
北京市统计局	北京市园林绿化局	首都绿化委员会办公室
北京市金融工作局	北京市知识产权局	北京市人民政府侨务办公室
北京市农业局	北京市粮食局	北京市中医药管理局
北京市投资管理	北京市城市管理综合行政执法局	北京市文化市场行政执法总队

图 6.13 北京市部门预算公开导航页面 1

六、市群众团体		
北京市工会联合会	北京市总工会	北京市人民对外友好协会
北京市科学技术协会	北京市文学艺术界联合会	北京市归国华侨联合会
北京市残疾人联合会	北京市红十字会	北京市思想理论工作研究会
北京市法学会	北京市社会科学界联合会	中国国际关系交流委员会北京市分会

七、市委、市政府直属事业单位		
中国共产党北京市委党校	北京市档案馆	北京人民艺术剧院
中共北京市委《前线》杂志社	北京市社会科学院	北京市哲学社会科学规划办公室
北京市材料科学院	北京市科学技术研究院	北京市地方志编纂委员会办公室
北京市农村经济研究中心	北京市地质矿产勘查开发局	北京农业职业学院
北京市经济促进局	中国地震博物馆	

八、市国有企业所属事业单位		
首钢材料研究院	中共北京控股集团有限公司委员会党校	北京市城建职业技术学院
北京市物资有限公司所属事业单位	北京化学工业集团有限责任公司所属事业单位	北京纺织控股有限责任公司所属事业单位
北京工业集团有限责任公司所属事业单位	北京京仪集团有限责任公司所属事业单位	北京汽车集团有限公司所属事业单位

图 6.14 北京市部门预算公开导航页面 2

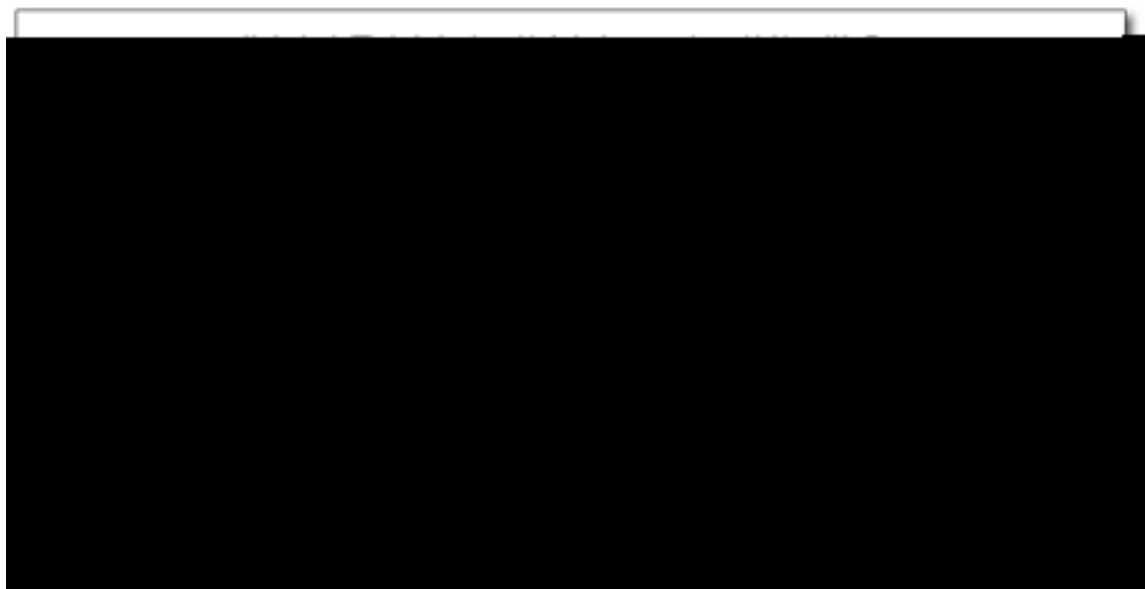


图 6.15 北京市部门预算公开具体做法 1

**(二)人员构成情况**

北京市人民政府办公厅等六部门行政编制6001人，实际6022人，事业编制545人，实际5023人，长期聘用人员226人，劳务派遣人员299人，其中：离休29人，退休270人。

**二、2015年收入及支出总体情况**

2015年收入预算31965.06万元，其中：财政拨款29480.54万元；事业单位经营收入300.00万元；继续使用的财政性结转资金2184.52万元。财政拨款支出预算29480.54万元，其中：基本支出预算19184.92万元，项目支出预算10295.62万元。

**三、主要支出情况**

项目支出预算的主要支出方向为维护办公厅等六部门日常运转、应急管理、督查与绩效管理、中央国家机关、驻京部队、中央在京企事业单位和其他省市的综合协调和服务保障、信息化运行维护、政府法制工作事务、政府综合性政策研究和咨询等。

附件1: 收支预算总表  
附件2: 财政拨款支出预算表  
附件3: 财政拨款基本支出经济分类预算表  
附件4: 项目支出预算表  
附件5: “三公”经费财政拨款预算情况表及说明  
附件6: 部门支出绩效目标

图 6.16 北京市部门预算公开具体做法 2

表 6.17 北京市人民政府办公厅等六部门 2016 年度项目支出预算表（万元）

003	北京市人民政府办公厅(财务处)		10295.61700 0	3075.210000
003102	北京市人民政府办公厅本级行政		9251.867000	2895.210000
201	一般公共服务支出		8266.767000	2490.110000
20103	政府办公厅（室）及相关机构事务		8266.767000	2490.110000
2010301	行政运行		732.000000	220.000000
		机动经费	512.000000	0.000000









---

8

---

8

## 关于北京市政府债务管理情况及2016年预算调整方案的报告

来源：北京市人大常委会门户网站 发布时间：2016-06-03 16:11:00  
调整字体【字号：大 中 小】 【复制】 【打印】 【关闭】

——2016年5月26日在北京市第十四届人民代表大会常务委员会第二十七次会议上

北京市财政局局长 李耀津

主任、各位副主任、秘书长、各位委员：

我受市人民政府委托，向市人大常委会报告北京市政府债务管理情况及2016年预算调整方案。

### 一、北京市政府性债务总体情况

近年来，本市经济社会发展速度较快，对资金的需求不断增加，特别是城市基础设施建设、民生项目工程等领域需要大量投入，单靠财政资金难以满足需要，而适度举债可以拓宽融资渠道，满足经济社会发展的多元化资金需求。为此，各区、各部门通过债务融资，为本市经济社会发展筹集资金。在加强基础设施建设、促进公益事业发展、提升城市服务管理水平、保障和改善民生等方面发挥了重要作用。同时形成了大量优质资产，产生了较好的社会效益、生态效益和经济效益，促进了首都经济社会持续健康发展。

随着政府融资规模不断扩大，政府性债务管理也出现了责任不清晰、运作不规范、落实不到位等问题。为有效防范和化解财政金融风险，保持经济持续健康发展和社会稳定，本市着力加强地方政府性债务

图 6.18 北京市政府债务管理情况

### 三、2016年新增政府债务安排后本市预算调整方案

#### (一)2016年全市新增政府债务分配方案

经国务院批准，财政部核定本市2016年新增政府债务总额为522.0亿元，其中一般债务492.0亿元，专项债务30.0亿元。考虑到当前本市减收因素较多，支出压力较大，财政收支矛盾更加突出，同时，政府债券具有期限长、利率低的优势，对于财政部核定本市的522亿元新增政府债务额度，全部安排用于城市副中心建设、新机场建设、棚户区改造、环境建设、交通基础设施建设等重要工程和重点工作。其中，市级安排273亿元。主要用于道路建设42亿元、购买环保公交车和新能源环卫车32.1亿元、北京新机场建设32.9亿元、城市副中心棚户区改造166亿元。

#### (二)2016年市级预算调整后平衡情况

按照财政部下达本市2016年地方政府债务限额的具体规定，2016年本市新增政府债务522.0亿元(其中一般债务492.0亿元，专项债务30.0亿元)，本次预算调整需增加市级一般公共预算收支492.0亿元，增加市级政府性基金预算收支30.0亿元。

1、市十四届人大四次会议批准的市级一般公共预算收入合计为3776.0亿元，增加政府债券收入492.0亿元后，收入合计为4268.0亿元；批准的一般公共预算支出合计为3776.0亿元，增加一般公共预算支出240.1亿元、对区体制返还和一般性转移支付32.9亿元、地方政府债券转贷支出219.0亿元后，支出合计为4268.0亿元。市级一般公共预算收支平衡。

2、市十四届人大四次会议批准的市级政府性基金预算收入合计为609.9亿元，增加政府债券收入30.0亿元后，收入合计为639.9亿元；批准的市级政府性基金预算支出合计为609.9亿元，增加地方政府专项债券转贷支出30.0亿元后，支出合计为639.9亿元。市级政府性基金预算收支平衡。

图 6.19 北京市 2016 年债务调整预算情况

## 关于提请审议批准 2015 年 地方政府债务限额的议案

2015 年 12 月 28 日在成都市第十六届人民代表大会常务委员会第十九次会议上

成都市财政局局长 高翔

主任、各位副主任、秘书长、各位委员：

我受市政府委托，现就提请审议批准 2015 年地方政府债务限额的议案作如下说明。

### 一、依法对地方政府债务实行限额管理

对地方政府债务实行限额管理，是加强地方政府债务管理的重要内容。《中华人民共和国预算法》第三十五条规定，地方政

图 6.20 成都市地方债务限额管理情况

年新增政府债务限额。2014 年全市地方政府债务限额 2161.09 亿元，加上 2015 年新增限额 70.18 亿元（其中：今年 8 月市人大常委会批准的省转贷我市 2015 年第一批新增债券 42.15 亿元，提请本次人大常委会审议的省转贷我市第二批新增债券 28.66 亿元），2015 年全市地方政府债务限额为 2231.9 亿元。其中：市本级 823.56 亿元，区（市）县 1408.34 亿元。

### （三）提请市人大常委会批准 2015 年地方政府债务限额

财政厅已下达我市上述地方政府债务限额，并报经市政府核定，现提请市人大常委会审批。经市人大常委会审议批准后，我们将按规定程序核定下达区（市）县债务限额。区（市）县政府在市政府核定限额内提出本地区债务限额，报同级人大常委会批

图 6.21 成都市地方政府债务公开

债务支出投向类别	政府负有偿还责任的债务	政府或有债务	
		政府承担担保责任的债务	政府承担救助责任的债务
土地收储	3351.64	3.30	0.00
市政建设	1681.58	61.45	480.03
交通运输设施建设	282.34	3.64	151.84
保障性住房	212.96	2.50	131.95
农林水利建设	92.92	7.09	35.21
科教文卫	77.86	1.00	17.26
生态建设和环境保护	75.60	5.86	0.00
工业和能源	13.52	11.51	0.00
其他	244.40	55.65	56.13
合计	6032.82	152.00	872.42

图 6.22 各类债务的支出投向结构

**6. 政府性债务管理情况**

2014年底，根据政府存量债务清理甄别工作要求，本着积极稳妥、实事求是的原则，结合我市实际，将我市政府性债务全面纳入政府性债务管理系统。根据各债务单位上报数据，截至2014年12月底，全市债务余额为1,747,411.91万元，其中政府负有偿还责任的债务1,663,144万元，市本级债务余额为1,576,640万元，其中政府负有偿还责任的债务为1,497,332万元。根据当前的债务率，以及与自治区内其他地市进行对比，我市债务率在全区14个地市中最低，我市债务风险处可控状态，但偿债压力较大。根据新《预算法》和《国务院关于加强地方政府性债务管理的意见》（国发〔2014〕43号）规定，地方政府只能通过发行政府债券方式适度举债融资，后期我市新增政府债务有限。随着我市财力的逐渐增加和偿债高峰期的度过，我市债务支出压力将会逐渐减轻。在2015年预算安排中，市财政直接安排的化解财政风险支出为26,949万元，加上土地收益中安排给平台公司、园区、县区的偿债资金102,776万元，以及BT回购款47,557万元，合计共安排177,282万元。

图 6.23 北海市 2014 年债务公开

8. 全面加强政府性债务管理。出台了《关于加强政府性债务管理，全面防控债务风险的意见》，加快建立“举债有度、管债有规、偿债有方、用债有效”的政府性债务管理机制。制定了存量政府性债务化解工作方案，通过资产重组、盘活存量土地、统筹存量资金等措施，使我市存量债务余额较大幅度下降。截至2014年底，按照财政部债务风险预警办法有关规定测算<sup>⑤</sup>，全市一般债务率15.5%（其中市本级13.5%），专项债务率26.4%（其中市本级25.7%），远低于100%的债务风险警戒线。

图 6.24 广州市 2014 债务率公开

10. 积极偿还政府性债务。市本级财政共投入 206.6 亿元偿还政府性债务本息（其中 18 亿元属提前偿还），主要包括地铁公司 66.6 亿元、水投集团 39.7 亿元、城投集团 53.2 亿元、交投集团 43.2 亿元、地方政府债券本息 3.9 亿元。存量债务余额取得较大幅度下降，债务举借和偿还处于良性循环状态。

图 6.25 2014 广州市偿债情况

7. 突出保障政府性债务偿还资金。安排偿债资金 198 亿元，按照债务性质分类，归还一般债务 134 亿元，归还专项债务 64 亿元。按照还款主体分类，安排地铁公司 28 亿元、城投集团 9 亿元、水投集团 40.6 亿元、交投集团 28 亿元、地方政府债券本息 3.4 亿元。政府性债务还本付息所需资金均得到有效保障。

图 6.26 2015 广州市偿债计划





表 6.14 广州市本级重点支出执行情况表

		总支出					转移支付支	总收入	
科目	小计	公共预算支出	政府性基金预算支出	国有资本经营预算支出	财政专户支出	社会保险基金支出			
	①=②+③+④+⑤	②	③	④	⑤	⑥	⑦=①+⑥		
教育	733385	469760	134575	2000	127050	307015	1040401		教
社会保障和就业	729628	667161	42620	-	19847	197136	926764		社会保障
卫生	411274	388460	-	-	22814	119543	508017		医疗
交通	1430218	626408	707154	35676	61000	13,606	1443824		公共
住房保障	179946	69136	906220	-	-	1000	179946		保障性
三农	383126	161000	222123	-	-	36420	749546		
转型升级	400000	234000	6000	160000	-	-	400000		产业
			36496	164214			127718	127718	
			8226	23828					

表 6.15 广州市民生实事财政投入情况

		单位: 万元		
预算数	执行数	序号	项目名称	工作内容
261162	432740	合 计		
55100	55100	1	保持就业稳定	借助16万名城镇登记失业人员实现再就业, 举办300场次就业专场招聘会, 组织5万名以上本市持培训券人员参加职业技能培训, 实现全年城镇新增就业人数20万以上, 广州生源应届高校毕业生就业率90%以上, 城镇登记失业率控制在3.5%以下。
184000	351943	2	提高住房保障水平	新建和筹集保障性住房11000套, 向1300户困难家庭发放住房租赁补贴。
			完成1000家中小学校、职业学校和培训机构食堂食品安全视频监控系统建设	
			新增管道燃气用户30万户, 完成1000台燃煤锅炉淘汰或清洁能源改造	520
			新增投放公交运力500台, 公交线路25条, 公交线路长度350公里	4500

表 6.16 广州市民生实事财政投入情况 (续)

6	整合政府非紧急类服务热线为12345	实现热线平台与政务服务中心实体大厅、网上办事大厅互联互通, 打造“政务咨询、民生诉求、政民互动、投诉举报、效能监察”为一体的公共服务平台。	5700	5316
7	提高老人、妇女和儿童福利条件	改造和新建 400 个农村老年人活动站点, 免费为全市农村妇女提供“两癌”检查, 推进“1+12”儿童公园建设, 实现一半以上儿童公园建成(局部)开放。	6778	10266
8	实施特殊教育普及及质量提升计划	研究开发特殊教育专用教材(套), 建设随班就读指导中心2个, 随班就读资源室24间, 为各区(县级市)的12所特殊教育学校各配置特殊教育专用教学器具、仪器1套, 实现残疾儿童义务教育阶段教育“零拒绝”。	1000	1000
9	支持全民健身活动	建设30个小型足球场, 推进36个街镇“一站两点”(文化体育工作站、国民体质监测点、社会体育指导员服务点)试点工程, 公共体育设施免费开放, 赛事按分别由每周10小时增加到13小时。	2554	2410
	开展群众文化惠民活动	免费安排群众文化活动1500场, 艺术进校园20场, 发放惠民文艺演出、节展及展览等文化活动的门票120万张, 推进市广佛肇地区戏曲惠民工程建设, 向广州市广佛肇三地观众免费节目在行政区域达到90%以上的覆盖率。		



---

## 第七章：结 论





